


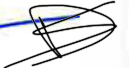





ENDEL  
SRA

# NOTE D'INFORMATION POUR LA GESTION DES DECHETS ET DES EFFLUENTS SUR LE SITE DE SOGEVAL

Référence : Q/NOT/3739

0	23/12/24	1 à 5	RUIZ 	CAULIER 		DALMEN 	Création
Indice	Date	Pages	Auteur (nom - visa)	Vérificateur (nom - visa)	Approbateur (nom - visa)	Méthodes (nom - visa)	Modifications - Observations

	<b>ENDEL SRA</b>	<b>NOTE D'INFORMATION POUR LA GESTION DES DECHETS ET DES EFFLUENTS SUR LE SITE DE SOGEVAL</b>		<b>Q/NOT/3739</b>
		<b>Ind. 0</b>	<b>2/5</b>	

## SOMMAIRE

<b>1.</b>	<b>OBJET .....</b>	<b>3</b>
<b>2.</b>	<b>DOMAINE D'APPLICATION .....</b>	<b>3</b>
<b>3.</b>	<b>REFERENCES .....</b>	<b>3</b>
<b>4.</b>	<b>DEFINITIONS .....</b>	<b>3</b>
<b>5.</b>	<b>PLAN DE GESTION DES DECHETS ET DES EFFLUENTS : .....</b>	<b>3</b>
<b>5.1.</b>	<b>MOYENS POUR OPTIMISER LE VOLUME ET LA NATURE DES DECHETS .....</b>	<b>5</b>

**ANNEXE 1 : PLAN DE LOCALISATION DES COLLECTES DE DECHETS CONVENTIONNELS ET NUCLEAIRES**

	<b>NOTE D'INFORMATION POUR LA GESTION DES DECHETS ET DES EFFLUENTS SUR LE SITE DE SOGEVAL</b>	<b>Q/NOT/3739</b>	
		<b>Ind. 0</b>	<b>3/5</b>

## 1. OBJET

Cette note d'information a pour objet de décrire l'organisation retenue entre ENDEL SRA et ONET SOGEVAL pour assurer la gestion des déchets et des effluents sur l'ICPE de ONET SOGEVAL.

## 2. DOMAINE D'APPLICATION

Cette procédure s'applique aux interventions de maintenance sur le site de SOGEVAL.

## 3. REFERENCES

Sont en référence les documents suivants à l'indice applicable :

### Documents ENDEL SRA :

-Procédure radioprotection pour la maintenance du matériel sur le site de SOGEVAL réf : E/PR/DOS/MA/SOG/22 ind.2 [1]

### Documents SOGEVAL :

-Procédure de gestion des déchets de l'installation réf : A3001 DN 18 PRT IN 048 G [2]

-Offre technique et commerciale sur la mise à disposition de surfaces sur l'installation SOGEVAL et services associés pour les activités de maintenance de matériel de la société ENDEL SRA réf : A 3001 DN 20 0080 PTCS 001 ind A [3]

-Procédure de conditionnement des déchets réf : OT-DIS2D-ASN-SOG-PRT-011 B [4]

-Procédure de conditionnement et caractérisation de déchets liquides destinés à l'incinération à Centraco réf : OT-DIS2D-ASN-SOG-PRT-039 [5]

## 4. DEFINITIONS

ANDRA :	Agence Nationale pour la gestion des Déchets Radioactifs
CAVA :	Cagoule A Ventilation Assistée
CNPE :	Centrale Nucléaire de Production d'Electricité
DED :	Débit d'Equivalent de Dose
FA :	Faible Activité
HV :	Heaume Ventilé
ICPE :	Installation Classée pour la Protection de l'Environnement
Pehd :	Polyéthylène Haute Densité
TFA :	Très Faible Activité

## 5. PLAN DE GESTION DES DECHETS ET DES EFFLUENTS :

Selon l'offre technique et commerciale [3] signée entre les 2 parties où l'organisation est formalisée, ENDEL SRA est le producteur des différents déchets et ONET SOGEVAL est le gestionnaire de ceux-ci jusqu'à leur expédition vers les différentes filières de traitement. Onet Technologie prend en charge uniquement la gestion des déchets TFA générés par les activités ENDEL SRA. Les déchets > 2 mSv/h sont enfutés sur CNPE.

	<b>NOTE D'INFORMATION POUR LA GESTION DES DECHETS ET DES EFFLUENTS SUR LE SITE DE SOGEVAL</b>	<b>Q/NOT/3739</b>	
		<b>Ind. 0</b>	<b>4/5</b>

La maintenance du matériel ENDEL SRA implique de ce fait la « production » de déchets TFA divers classés selon 3 catégories :

#### Déchets induits :

Pour les déchets induits générés en cellule lors des opérations de maintenance, ces derniers sont gérés comme tel :

- Pour les déchets non métalliques compactables, cellulosiques (chiffonnette sèche, frottis, etc...), des poubelles sont mises en place dans chaque cellule. Chaque sac de déchets est conditionné par nature, étiqueté et renseigné (site expéditeur, DED etc...) par ENDEL SRA.
- Les chiffonnettes humides, celles-ci doivent être sèches avant d'être conditionnées.
- Concernant les déchets induits et technologiques (surtenue papier, gants nitrile, MAPA, vinyle etc...) générés par les opérations en cellule, ils sont identifiés par site producteur, caractérisés et évacués au fur et à mesure et entreposés en attente d'expédition vers le lieu d'exutoire final.
  
- L'ensemble des sacs déchets devront être fermés via la méthode « col de cygne ».

#### Déchets de production :

Les déchets de production sont issus des équipements ; ils sont composés essentiellement de pièces remplacées (visserie, pièces métalliques, petits matériels et « finement divisé »). Ces déchets doivent être renvoyés vers le site producteur (CNPE EDF) via les conteneurs ENDEL SRA en retour sur les CNPE avec le matériel de maintenance. Dans certains cas, ces déchets peuvent être intégrés au flux de déchets de l'installation SOGEVAL.

La collecte a lieu à minima une fois par semaine ou à la demande par ONET SOGEVAL.


Ces déchets sont traités et repris par Onet Technologies en zone de collecte définie en cellule ou sas.

Les déchets interdits (D3E) feront l'objet d'un retour sur CNPE dès que possible, en attendant leur expédition, ils sont stockés dans un lieu prévu à cet effet.

#### Déchets liquides :

Les effluents liquides issus des essais hydrauliques sur le matériel lors des maintenances sont entreposés dans la cellule d'intervention dans laquelle ils sont produits, ou sont conditionnés et placés dans la zone d'entreposage sur rétention en amont de leur évacuation.

L'offre technique et commerciale [3] limite le volume de déchets liquides à 10m<sup>3</sup>, jusqu'à expédition en filière dédiée.

 <b>ENDEL SRA</b>	<b>NOTE D'INFORMATION POUR LA GESTION DES DECHETS ET DES EFFLUENTS SUR LE SITE DE SOGEVAL</b>	<b>Q/NOT/3739</b>	
		<b>Ind. 0</b>	<b>5/5</b>

ONET Technologies s'occupe donc de la collecte, du suivi (pesée, traçabilité), du conditionnement, de l'entreposage avant expédition et du transport jusqu'à l'élimination à l'ANDRA pour enfouissement des déchets générés par ENDEL SRA sur le site de SOGEVAL.

ENDEL SRA produit un bilan annuel des effluents générés et présents sur l'installation à la date du bilan. Ces déchets restent de propriété ENDEL SRA.

Concernant les moyens mis en œuvre par ONET Technologies pour la gestion des déchets et des effluents, ceux-ci sont énumérés dans la procédure de gestion des déchets de l'installation [2]

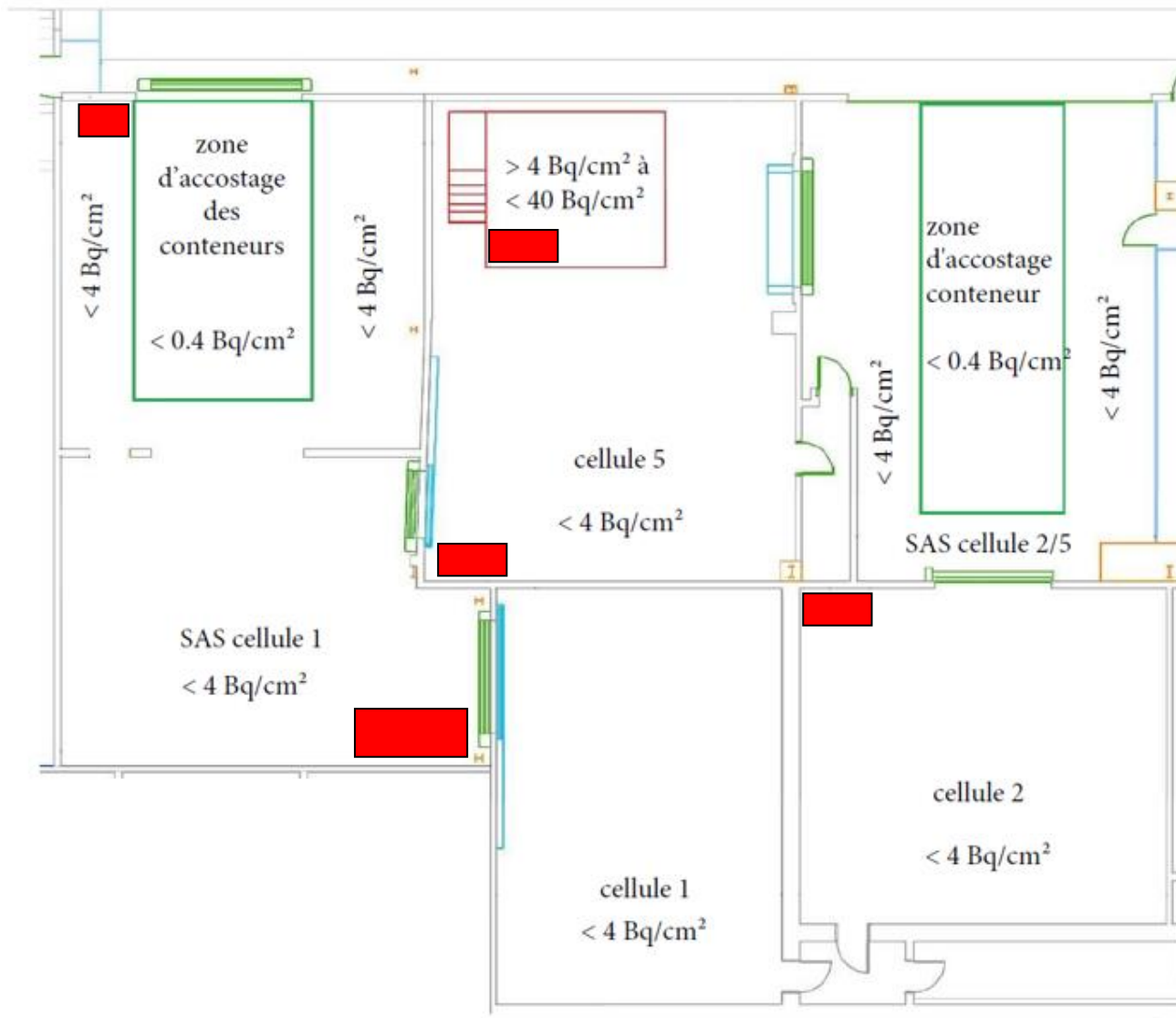
Concernant l'organisation du conditionnement des déchets mise en place par ONET Technologies, celle-ci est expliquée dans les procédures de conditionnement des déchets [4] et [5].


Depuis notre installation sur le site ONET SOGEVAL, le conditionnement maximum était de 41 colis (fût Pehd).

## **5.1. MOYENS POUR OPTIMISER LE VOLUME ET LA NATURE DES DECHETS**

- Optimisation du nombre d'aller-retour du personnel (donc de tenues) au bon fonctionnement du matériel.
- Optimisation du nombre de personnes (donc de tenues) à l'installation et au retrait du matériel.
- Privilégier l'utilisation de sas amovible en macrolon plutôt que des sas avec parois vinyle.
- Sensibilisation et limitation du personnel sur l'utilisation des produits consommables.
- Les matériaux utilisés pour concevoir l'outillage ne présentent pas de contre-indication particulière en cas de nécessité de décontamination.
- Privilégier l'utilisation de la CAVA à la place du HV lors de maintenance réalisée en sas.
- Sous-zone créée dans les cellules dédiées à ENDEL SRA afin de limiter l'utilisation de consommables (surtenue, surbottes, surgants...) lors de visite ou passage.

Plan de localisation des collectes de déchets conventionnels et nucléaires



 : Points de collectes de déchets et nucléaires